

Årsrapport 2019

Aalborg Decentrale Værker A/S

Aalborg Decentrale Værker A/S
Nefovej 50
9310 Vodskov

CVR-nr. 37271632

Årsrapporten er fremlagt og godkendt på selskabets
ordinære generalforsamling den / 2020.

Thomas Bjørn Roldskov
Dirigent

Udgiver: Aalborg Decentrale Værker A/S
Udgivelse: 21. april 2020
Sagsnr.: 2019-085102
Dok.nr.: 2019-085102-9
Titel: Årsrapport 2019

Indholdsfortegnelse

1	Ledelsespåtegning	4
2	Den uafhængige revisors revisionspåtegning	5
3	Selskabsoplysninger.....	7
4	Organisation	8
5	Hoved- og nøgletal	9
6	Ledelsesberetning	10
7	Resultatopgørelse	15
8	Balance.....	16
9	Pengestrømsopgørelse	18
10	Egenkapitalopgørelse.....	19
11	Noter	20

1 Ledelsespåtegning

Bestyrelse og direktion har dags dato behandlet og godkendt årsrapporten for Aalborg Decentrale Værker A/S for regnskabsåret 1. januar – 31. december 2019.

Årsrapporten er aflagt efter årsregnskabsloven.

Årsregnskabet giver efter vores opfattelse et retvisende billede af Aalborg Decentrale Værker A/S' aktiver, passiver og finansielle stilling pr. 31. december 2019 samt af resultatet af Aalborg Decentrale Værker A/S' aktiviteter for 2019.

Ledelsesberetningen indeholder efter vores opfattelse en retvisende redegørelse for de forhold beretningen omhandler.

Årsrapporten indstilles til generalforsamlingens godkendelse.

Nørresundby, den 21. april 2020

Direktion:

Jesper Høstgaard-Jensen
Direktør

Nørresundby, den 21. april 2020

Bestyrelse:

Lasse P. N. Olsen
Formand

Ole Risager
Næstformand

Lene Krabbe Dahl

Lasse Frimand Jensen

Tobias Bøgeskov Eriksen

Carsten Kristensen

Rose Marie Sloth Hansen

Jan Nymark Thaysen

2 Den uafhængige revisors revisionspåtegning

Til kapitalejerne i Aalborg Decentrale Værker A/S

Konklusion

Det er vores opfattelse, at årsregnskabet giver et retvisende billede af selskabets aktiver, passiver og finansielle stilling pr. 31. december 2019 samt af resultatet af selskabets aktiviteter og pengestrømme for regnskabsåret 1. januar – 31. december 2019 i overensstemmelse med årsregnskabsloven.

Vi har revideret årsregnskabet for Aalborg Decentrale Værker A/S for regnskabsåret 1. januar - 31. december 2019, der omfatter resultatopgørelse, balance, pengestrømsopgørelse, egenkapitalopgørelse og noter, herunder anvendt regnskabspraksis ("regnskabet").

Grundlag for konklusion

Vi har udført vores revision i overensstemmelse med internationale standarder om revision og de yderligere krav, der er gældende i Danmark. Vores ansvar ifølge disse standarder og krav er nærmere beskrevet i revisionspåtegningens afsnit "Revisors ansvar for revisionen af regnskabet". Vi er uafhængige af selskabet i overensstemmelse med internationale etiske regler for revisorer (IESBA's Etiske regler) og de yderligere krav, der er gældende i Danmark, ligesom vi har opfyldt vores øvrige etiske forpligtelser i henhold til disse regler og krav. Det er vores opfattelse, at det opnåede revisions-bevis er tilstrækkeligt og egnet som grundlag for vores konklusion.

Udtalelse om ledelsesberetningen

Ledelsen er ansvarlig for ledelsesberetningen.

Vores konklusion om regnskabet omfatter ikke ledelsesberetningen, og vi udtrykker ingen form for konklusion med sikkerhed om ledelsesberetningen.

I tilknytning til vores revision af regnskabet er det vores ansvar at læse ledelsesberetningen og i den forbindelse overveje, om ledelsesberetningen er væsentligt inkonsistent med regnskabet eller vores viden opnået ved revisionen eller på anden måde synes at indeholde væsentlig fejlinformation.

Vores ansvar er derudover at overveje, om ledelsesberetningen indeholder krævede oplysninger i henhold til årsregnskabsloven.

Baseret på det udførte arbejde er det vores opfattelse, at ledelsesberetningen er i overensstemmelse med årsregnskabet og er udarbejdet i overensstemmelse med årsregnskabslovens krav. Vi har ikke fundet væsentlig fejlinformation i ledelsesberetningen.

Ledelsens ansvar for regnskabet

Ledelsen har ansvaret for udarbejdelsen af et årsregnskab, der giver et retvisende billede i overensstemmelse med årsregnskabsloven. Ledelsen har endvidere ansvaret for den interne kontrol, som ledelsen anser for nødvendig for at udarbejde et regnskab uden væsentlig fejlinformation, uanset om denne skyldes besvigelser eller fejl.

Ved udarbejdelsen af regnskabet er ledelsen ansvarlig for at vurdere selskabets evne til at fortsætte driften; at oplyse om forhold vedrørende fortsat drift, hvor dette er relevant; samt at udarbejde regnskabet på grundlag af regnskabsprincippet om fortsat drift, medmindre ledelsen enten har til hensigt at likvidere selskabet, indstille driften eller ikke har andet realistisk alternativ end at gøre dette.

Revisors ansvar for revisionen af regnskabet

Vores mål er at opnå høj grad af sikkerhed for, om regnskabet som helhed er uden væsentlig fejlinformation, uanset om denne skyldes besvigelser eller fejl, og at afgive en revisionspåtegning med en konklusion. Høj grad af

sikkerhed er et højt niveau af sikkerhed, men er ikke en garanti for, at en revision, der udføres i overensstemmelse med internationale standarder om revision og de yderligere krav, der er gældende i Danmark, altid vil afdække væsentlig fejlinformation, når sådan findes. Fejlinformationer kan opstå som følge af besvigelser eller fejl og kan betragtes som væsentlige, hvis det med rimelighed kan forventes, at de enkeltvis eller samlet har indflydelse på de økonomiske beslutninger, som brugerne træffer på grundlag af regnskabet.

Som led i en revision, der udføres i overensstemmelse med internationale standarder om revision og de yderligere krav, der er gældende i Danmark, foretager vi faglige vurderinger og opretholder professionel skepsis under revisionen. Herudover:

- Identificerer og vurderer vi risikoen for væsentlig fejlinformation i regnskabet, uanset om denne skyldes besvigelser eller fejl, udformer og udfører revisions-handlinger som reaktion på disse risici samt opnår revisionsbevis, der er tilstrækkeligt og egnet til at danne grundlag for vores konklusion. Risikoen for ikke at opdage væsentlig fejlinformation forårsaget af besvigelser er højere end ved væsentlig fejlinformation forårsaget af fejl, idet besvigelser kan omfatte sammensværgelser, dokumentfalsk, bevidste udeladelser, vildledning eller tilsidesættelse af intern kontrol.
- Opnår vi forståelse af den interne kontrol med relevans for revisionen for at kunne udforme revisions-handlinger, der er passende efter omstændighederne, men ikke for at kunne udtrykke en konklusion om effektiviteten af selskabets interne kontrol.
- Tager vi stilling til, om den regnskabspraksis, som er anvendt af ledelsen, er passende, samt om de regnskabsmæssige skøn og tilknyttede oplysninger, som ledelsen har udarbejdet, er rimelige.
- Konkluderer vi, om ledelsens udarbejdelse af regnskabet på grundlag af regnskabsprincippet om fortsat drift er passende, samt om der på grundlag af det opnåede revisionsbevis er væsentlig usikkerhed forbundet med begivenheder eller forhold, der kan skabe betydelig tvivl om selskabets evne til at fortsætte driften. Hvis vi konkluderer, at der er en væsentlig usikkerhed, skal vi i vores revisionspåtegning gøre opmærksom på oplysninger herom i regnskabet eller, hvis sådanne oplysninger ikke er tilstrækkelige, modificere vores konklusion. Vores konklusioner er baseret på det revisionsbevis, der er opnået frem til datoen for vores revisions-påtegning. Fremtidige begivenheder eller forhold kan dog medføre, at selskabet ikke længere kan fortsætte driften.
- Tager vi stilling til den samlede præsentation, struktur og indhold af regnskabet, herunder noteoplysningerne, samt om regnskabet afspejler de underliggende transaktioner og begivenheder på en sådan måde, at der gives et retvisende billede heraf.

Vi kommunikerer med den øverste ledelse om blandt andet det planlagte omfang og den tidsmæssige placering af revisionen samt betydelige revisionsmæssige observationer, herunder eventuelle betydelige mangler i intern kontrol, som vi identificerer under revisionen.

Aalborg, den 21. april 2020

PricewaterhouseCoopers, Statsautoriseret Revisionspartnerselskab
CVR-nr. 33 77 12 31

Henrik Holst
Statsautoriseret revisor
Mne 9397

Claus Dalager
Statsautoriseret revisor
Mne 26745

3 Selskabsoplysninger

Aalborg Decentrale Værker A/S
Nefovej 50, Stæ
9310 Vodskov

Hjemmeside: www.aalborgforsyning.dk
E-mail aalborgforsyning@aalborgforsyning.dk

Telefon: 99 82 82 99

Aktionær og moderselskab

Aalborg Energi Holding A/S er eneaktionær og moderselskab

Bestyrelse

Bestyrelsen er sammensat af 8 generalforsamlingsvalgte medlemmer. Efter den ekstraordinære generalforsamling den 31. december 2017 konstituerede bestyrelsen sig således:

Lasse P. N. Olsen – formand
Ole Risager – næstformand
Lene Krabbe Dahl
Tobias Bøgeskov Eriksen
Rose Marie Sloth Hansen
Lasse Frimand Jensen
Carsten Kristensen
Jan Nymark Thaysen

Direktion

Direktør Jesper Høstgaard-Jensen

Revisor

PricewaterhouseCoopers, Statsautoriseret Revisionspartnerselskab.

Bankforbindelse

Danske Bank A/S

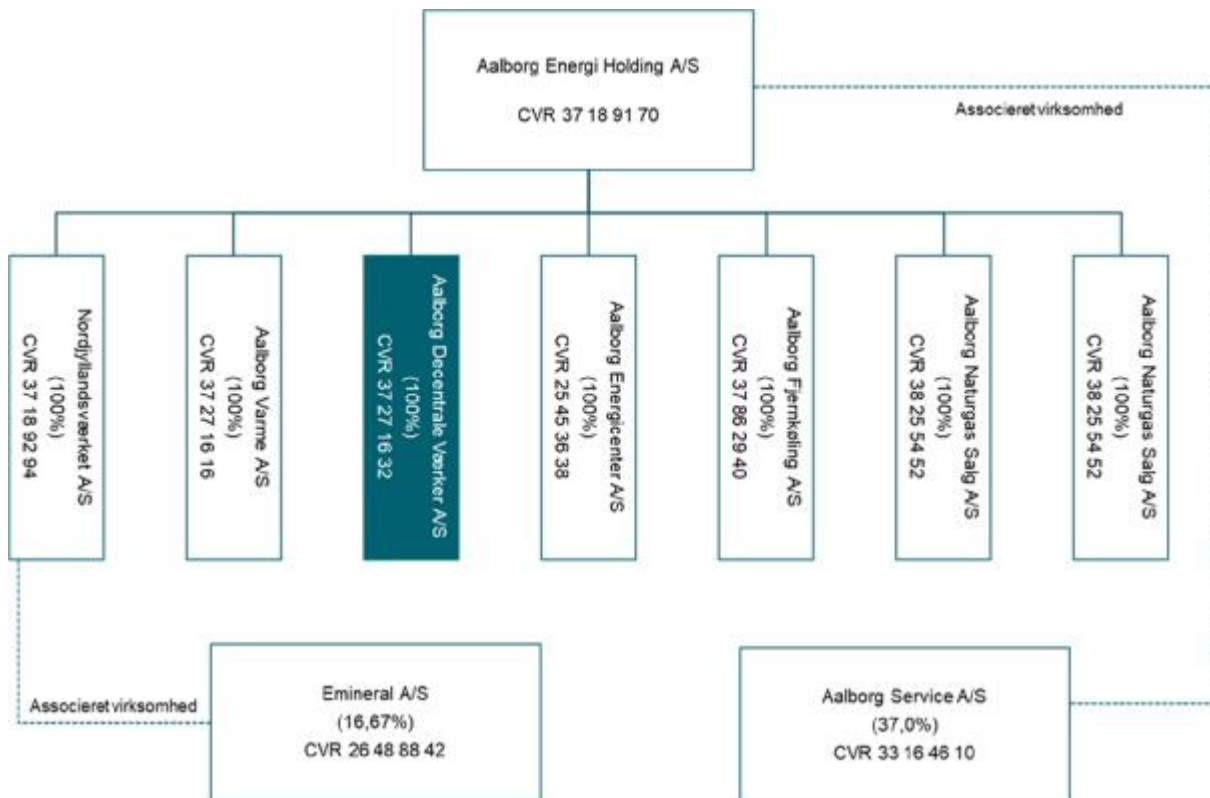
4 Organisation

Koncernoversigt

Aalborg Decentrale Værker A/S ejes 100 % af Aalborg Energi Holding A/S, der er 100 % ejet af Aalborg Kommune.

Aalborg Decentrale Værker A/S indgår i koncernregnskabet for Aalborg Energi Holding A/S.

Det samlede billede af koncernen pr. 31. december 2019 ser således ud:



5 Hoved- og nøgletal

	2019	2018	2017	2016	2015
	Mio. kr.	Mio. kr.	Mio. kr.	Mio. kr.	Mio. kr.
Resultatopgørelse					
Nettoomsætning	25,4	24,9	19,4	13,8	14,2
Bruttoresultat	1,4	1,8	0,1	1,5	1,2
Resultat af ordinær drift	-0,5	0,0	-0,9	-0,2	-0,1
Resultat før finansielle poster	0,9	0,2	0,2	-0,1	-0,1
Resultat af finansielle poster	-0,1	-0,2	0,0	0,1	0,1
Årets resultat	0,0	0,0	0,0	0,0	0,0
Balance					
Balancesum	25,8	27,1	24,2	15,3	12,7
Egenkapital	0,8	0,8	0,8	0,8	0,8
Pengestrømme					
Driftsaktivitet	2,5	-3,5	-1,5	3,8	5,1
Investeringsaktivitet	1,6	1,2	-11,5	-2,4	-0,1
Finansieringsaktivitet	-0,4	-1,6	8,9	0,0	0,0
Ændringer i likvider	3,7	-3,9	-4,2	1,4	5,0
Nøgletal i %					
Overskudsgrad	3,7	0,8	0,8	-1,0	-0,4
Afkastningsgrad	3,5	0,7	0,8	-1,0	-0,5
Egenkapitalens forrentning	0,0	0,0	0,0	0,0	0,0
Soliditetsgrad	3,1	3,0	3,3	5,2	6,3

Forklaring af nøgletal

Nøgletal	
Overskudsgrad =	$\frac{\text{Resultat før finansielle poster} \times 100}{\text{Nettoomsætning}}$
Afkastningsgrad =	$\frac{\text{Resultat før finansielle poster} \times 100}{\text{Gennemsnitlige samlede aktiver}}$
Egenkapitalens forrentning =	$\frac{\text{Årets resultat} \times 100}{\text{Gennemsnitlig egenkapital}}$
Soliditetsgrad =	$\frac{\text{Egenkapital} \times 100}{\text{Samlede aktiver}}$

6 Ledelsesberetning

Aalborg Decentrale Værker A/S' aktiviteter

Aalborg Decentrale Værker A/S har til formål at producere el og varme for engros-salg.

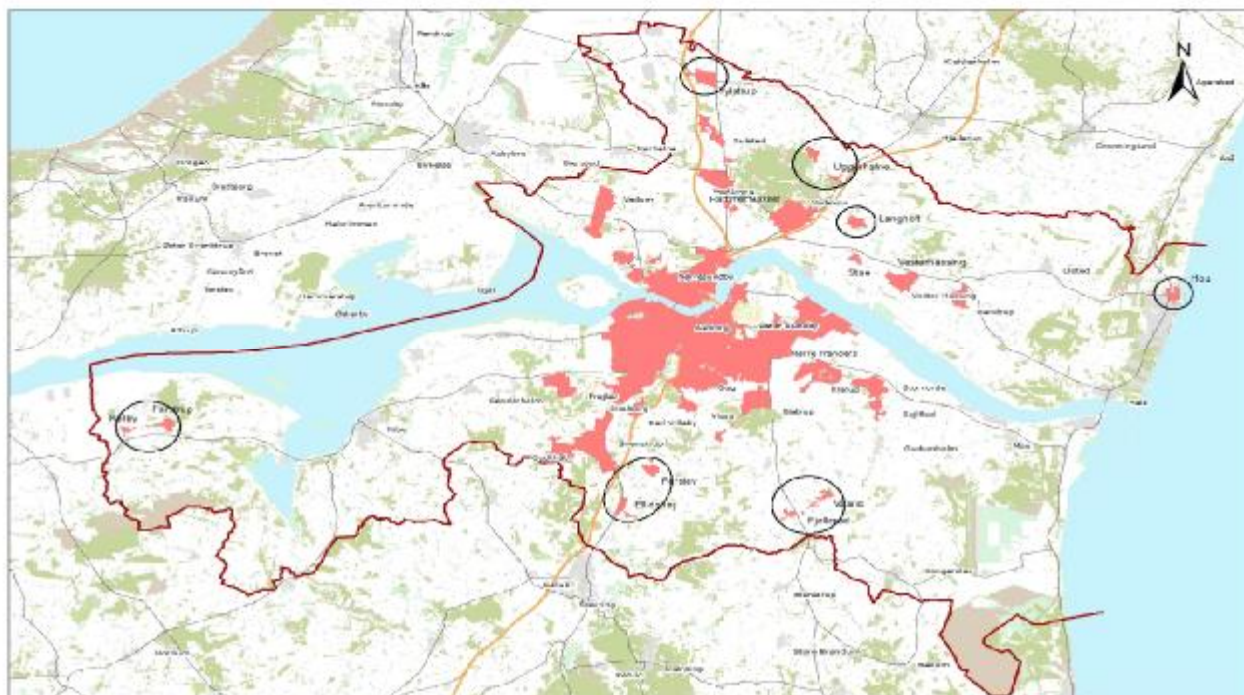
Salg af engros-fjernvarme er kontraktbaseret i henhold til "hvile-i-sig-selv"- princippet.

Salg af engros-el sker på markedsvilkår.

Som et led i Aalborg Byråds godkendelse af principaftale for Aalborg Varme A/S' overtagelse af barmarksværker af 12. februar 2001 – er følgende værker overtaget:

- Langholt Kraftvarmeværk med virkning fra 1. februar 2002
- Grindsted/Uggerhalne Kraftvarmeværk med virkning fra 1. februar 2003
- Tylstrup Kraftvarmeværk med virkning fra 1. februar 2006
- Hou Kraftvarme med virkning fra 1. december 2008
- Farstrup-Kølby Kraftvarmeværk med virkning fra 1. maj 2009
- Ellidshøj-Ferslev Kraftvarmeværk A.m.b.a. med virkning fra 1. juli 2016
- Vaarst-Fjellerad Kraftvarmeværk A.m.b.a. med virkning fra 1. oktober 2017

Aalborg Decentrale Værker A/S efterlever fortsat Aalborg Byråds godkendte model af 16. december 2013 for konvertering af individuelle naturgasområder mv. og overtagelse af lokale fjernvarmeselskaber.



Udvikling i økonomiske aktiviteter og forhold

Aalborg Decentrale Værker A/S' regnskab for perioden 1. januar til 31. december 2019 udviser et resultat på 0 kr., og virksomhedens balance pr. 31. december 2019 udviser en egenkapital 800.000 kr.

Prisregnskab

Fjernvarmeprisen fastsættes efter "hvile-i-sig-selv"-princippet i henhold til varmeforsyningsloven. Derfor udarbejdes og anmeldes hvert år særskilt prisbudget/-regnskab i overensstemmelse med lovens bestemmelser. Prisregnskab udviser, at der pr. 31. december 2019 er en overdækning på 0,9 mio. kr.

I modsætning til årsregnskabet dækker prisregnskabet alene over de omkostninger, der kan indregnes i priserne. Således opgøres anlægsaktiver i prisregnskabet til kostpris, og prisregnskabet afskrivninger styres af, hvor hurtigt investeringen kan inddækkes hos kunderne. Værdien af anlægsaktiverne i prisregnskabet er på 4,6 mio. kr., hvor årsregnskabet udviser en værdi på 11,3 mio. kr. opgjort i henhold til regnskabs-praksis for materielle anlægsaktiver.

Målsætninger

Aalborg Decentrale Værker A/S skal være og opfattes som:

- En sikker og stabil leverandør af varmeproduktion, som sælges billigst muligt til Aalborg Varme A/S.
- En producent, der producerer el billigst muligt og sælger til markedspriser.
- En miljøvenlig producent.

Organisation og medarbejdere

Aalborg Decentrale Værker A/S udgør en del af Aalborg Energikoncernen.

Der er ikke direkte ansat personale i selskabet, idet såvel ledelse som driftsmedarbejdere købes hos Aalborg Energi Holding A/S m.fl. eller hos eksterne servicefirmaer.

Tekniske anlæg

El og varme fremstilles på gasmotorer, der via generatorer producerer el og via røg-gasvekslere producerer varme. Brændsel til gasmotorer leveres pt. af DONG Naturgas A/S.

Som reserve for produktion af varme er der på alle produktionssteder installeret en naturgasfyret varmtvandskedel, der ved motorhavari og i spidslastsituationer kan producere varme.

Langholt Produktion består af 2 stk. Dorman/Perkins 16 cylindrede gasmotorer, der hver kan producere 0,79 MWEI og 1,25 MJ/svarme. Herudover er der en reservevarmtvandskedel, der kan producere 2,4 MJ/svarme. I tilknytning til motorer og kedel er der en 600 m³ akkumuleringstank.

Grindsted Produktion består af 1 stk. Dorman/Perkins 16 cylindrede gasmotorer, der hver kan producere 0,79 MWEI og 1,25 MJ/svarme. Herudover er der en reservevarmtvandskedel, der kan producere 2,4 MJ/svarme. I tilknytning til motorer og kedel er der en 600 m³ akkumuleringstank.

Tylstrup Produktion består af en Värtsilä 12 cylindret gasmotor, der kan producere 2,3 MWEI og 2,945 MJ/svarme. Herudover er der en reservevarmtvandskedel, der kan producere 3,7 MJ/svarme. I tilknytning til motor og kedel er der en 850 m³ akkumuleringstank.

Hou Produktion består af en GE-Jenbacher 12 cylindret gasmotor, der kan producere 0,992 MWEI og 1,418 MJ/svarme. Herudover er der en reservevarmtvandskedel, der kan producere 1,55 MJ/svarme. I tilknytning til motor og kedel er der en 600 m³ akkumuleringstank.

Farstrup Produktion består af to GE-Jenbacher 12 cylindrede gasmotorer, der hver kan producere 0,66 MWEI og 0,81 MJ/svarme. Herudover er der en reservevarmtvandskedel, der kan producere 1,50 MJ/svarme. I tilknytning til motor og kedel er der to serie-koblede akkumuleringstanke med en samlet volume på 410 m3.

Ferslev Produktion består af en Bergen gasmotor, der kan producere 2,0 MW EI og 2,4 MJ/s varme. Herudover er der en reservevarmtvandskedel, der kan producere 3,1 MJ/s varme monteret med røggaskøling, endvidere er værket bestykket med en 1,0 MJ/s (varme) biomassekedel. I tilknytning til motor og kedler er en akkumuleringstank med en samlet volume på 560 m3

Vaarst Produktion består af en Bergen gasmotor, der kan producere 1,8-1,9 MW EI og 2,4 MJ/s varme. Herudover er der en reservevarmtvandskedel, der kan producere 2,5 MJ/s varme, endvidere er værket bestykket med en 1,0 MJ/s (varme) biomassekedel. I tilknytning til motor og kedler er en akkumuleringstank med en samlet volume på 560 m3.

Udvikling i året

Der er kun udført almindelig vedligeholdelse på alle værkerne i 2019.

Produktionstal

Langholt		2019	2018	2017	2016	2015
Varmeproduktion	GJ	469	449	724	502	641
Elproduktion	KWh	76.523	68.942	123.654	87.358	102.511
Naturgaskøb	M _n 3	22.030	20.190	38.228	25.752	29.960
Grindsted		2019	2018	2017	2016	2015
Varmeproduktion	GJ	66	20	562	610	277
Elproduktion	KWh	29.788	36.898	65.444	78.144	81.728
Naturgaskøb	M _n 3	9.559	10.797	19.953	23.049	24.065
Tylstrup		2019	2018	2017	2016	2015
Varmeproduktion	GJ	4.795	1.081	3.755	2.452	1.951
Elproduktion	KWh	91.399	119.528	203.348	151.025	177.118
Naturgaskøb	M _n 3	134.666	63.611	119.721	80.731	66.561
Hou		2019	2018	2017	2016	2015
Varmeproduktion	GJ	23.836	23.635	24.380	23.908	23.914
Elproduktion	KWh	2.148.804	2.701.059	1.665.438	1.500.637	689.031
Naturgaskøb	M _n 3	658.649	953.562	851.863	825.128	725.995
Overskudsvarme	GJ	8.196	-	-	-	-
Farstrup		2019	2018	2017	2016	2015
Varmeproduktion	GJ	18.661	18.267	18.402	18.038	18.721
Elproduktion	KWh	2.819.767	2.557.198	2.613.603	1.759.383	912.609
Naturgaskøb	M _n 3	806.016	785.829	786.465	701.425	616.134
Ferslev		2019	2018	2017	2016 (6 mdr.)	2015
Varmeproduktion	GJ	43.949	40.263	40.330	17.332	-
Elproduktion	KWh	380.907	115.807	279.862	127.319	-
Naturgaskøb	M _n 3	442.950	427.100	399.147	135.562	-
Biomasse (træpiller)	Tons	1.688	1.645	1.686	801	-
Vaarst		2019	2018	2017 (3 mdr.)	2016	2015
Varmeproduktion	GJ	31.230	26.870	10.603	-	-
Elproduktion	KWh	151.003	184.955	4.841	-	-
Naturgaskøb	M _n 3	118.366	187.624	28.846	-	-
Biomasse (træflis)	Tons	2.360	2.229	758	-	-
Graddage *)		2019	2018	2017	2016	2015
Årets graddage	Dage	2.544	2.654	2.705	2.715	2.641
Normal	Dage	2.785	2.816	2.798	2.799	2.789

*) Aalborg Varme A/S har besluttet, at graddagetallet for et Normalår fra og med 2007 baseres løbende på de foregående 10 års gennemsnit i henhold til Dansk Fjernvarmes Graddageregistrering.

Regnskab sammenholdt med budget

Årsbudgettet, der indgår i ledelsesberetningen, tager udgangspunkt i det godkendte budget af bestyrelsen den 2. december 2019. Af sammenligningsgrunde er ligeledes medtaget den godkendte budget af den 11. december 2018.

De væsentligste afvigelser mellem regnskab og budget er inden for følgende områder, jf. side 14:

- Køb af brændsler og overskudsvarme – der er et merkøb på cirka 0,3 mio. kr. pga. lidt højere mængde end budgettet
- Drift og vedligeholdelse af produktionsanlæg mv.– der er et mindre forbrug på cirka 0,4 mio. kr.
- Administrationsomkostninger – der er et merforbrug på cirka 0,1 mio. kr. hvilket hovedsageligt skyldes ydelsesaftalerne med Aalborg Service A/S og Aalborg Energi Holding A/S.
- Finansielle indtægter – der er en højere indtægt end forventet pga. modtaget rentegodtgørelse fra SKAT.

Væsentlige begivenheder og forholds indflydelse på årsregnskabet

Over-/underdækning

Aalborg Decentrale Værker A/S er underlagt bekendtgørelse af lov om elforsyning samt bekendtgørelse af lov om varmforsyning og de heri indeholdte prisbestemmelser.

Regnskabet for 2019 udviser et 0-resultat, idet årets over-/underdækning er indarbejdet i nettoomsætningen.

Begivenheder efter balancedagen

Efter regnskabsårets udløb er Covid-19 pandemien udbrudt med efterfølgende delvis nedlukning af samfundet.

Aalborg Decentrale Værker A/S har for at afbøde virkningerne af Covid-19 sørget for at sikre driften i videst muligt omfang. Fokus har været på stabil og sikker drift.

Selskabets aktiviteter er underlagt hvile-i-sig-selv, som er upåvirket af den udbrudte pandemi. Den ændrede drift forventes derfor ikke væsentligt at påvirke selskabets omsætning eller resultat i 2020 negativt i forhold til budgettet fastlagt før udbruddet af Covid-19.

Den forventede økonomiske udvikling

Værkerne forventes fortsat at være baseret på "hvile-i-sig-selv"-princippet og dermed et 0-resultat.

Fra og med 2020 bortfalder elproduktionstilskuddet, hvilket medfører et fald el-indtægter på cirka 3,3 mio. kr.

Budget

1. januar - 31. december

	Internt Regnskab 2019 1.000 kr.	Revideret Budget 2019 02-12-2019 1.000 kr.	Oprindeligt Budget 2019 11-12-2018 1.000 kr.
Nettoomsætning			
- Salg af varme	26.800	25.067	25.165
- Ændring i reguleringsmæssig overdækning mv.	-6.754	-5.828	-2.106
- Elproduktionstilskud - Energinet.dk	2.735	2.972	3.486
- Grundbeløb fra Energinet.dk	-36	-36	0
- Salg af el - regulerkraftmarkedet	2.623	2.379	1.385
Nettoomsætning i alt	25.368	24.555	27.930
Produktionsomkostninger			
- Køb af naturgas og flis	-7.725	-7.528	-10.143
- Køb af biomasse	-4.033	-3.981	-3.500
- Køb af Varme	-316	-297	0
- Drift og vedligeholdelse af produktionsanlæg mv.	-8.267	-8.621	-11.023
- Overført fra igangværende anlægsprojekter - Farstrup	-2.582	-2.542	0
- Afskrivninger	-1.081	-1.082	-1.244
Produktionsomkostninger i alt	-24.003	-24.052	-25.910
BRUTTORESULTAT	1.364	503	2.020
Administrationsomkostninger			
- Administration	-42	-47	-40
- Revision	-43	-52	-50
- Advokat	-36	-40	-25
- Ydelsesaftale - Aalborg Energi Holding A/S	-973	-983	-1.123
- Ydelsesaftale - Aalborg Service A/S	-765	-632	-702
Administrationsomkostninger i alt	-1.859	-1.755	-1.940
Andre indtægter			
Andre indtægter	1.424	1.430	76
Andre indtægter i alt	1.424	1.430	76
RESULTAT AF PRIMÆR DRIFT	929	178	156
Finansielle indtægter	57	2	1
Finansielle omkostninger	-179	-179	-157
RESULTAT FØR SKAT	807	0	0
Skat af årets resultat	-807	0	0
ÅRETS RESULTAT	0	0	0

Resultatopgørelse

1. januar - 31. december

Note	2019 1.000 kr.	2018 1.000 kr.
1 Nettoomsætning	25.368	24.930
2 Produktionsomkostninger	-24.003	-23.118
Bruttoresultat	1.364	1.812
3 Administrationsomkostninger	-1.859	-1.847
Resultat af ordinær drift	-495	-35
4 Andre driftsindtægter	1.424	224
Resultat før finansielle poster	929	188
5 Finansielle indtægter	57	1
6 Finansielle omkostninger	-179	-189
Resultat før skat	807	0
7 Skat af årets resultat	-807	0
ÅRETS RESULTAT	0	0
Forslag til resultatdisponering:		
Arets resultat	0	0

Balance

1. januar - 31. december

Note	2019 1.000 kr.	31.12.2018 1.000 kr.
AKTIVER		
ANLÆGSAKTIVER		
8	Materielle anlægsaktiver	
	Grunde og bygninger	1.024 1.024
	Produktionsanlæg og maskiner	9.380 10.426
	Andre anlæg og driftsmateriel	185 219
	Materielle anlæg under udførelse	744 2.311
	Materielle anlægsaktiver i alt	11.333 13.981
	ANLÆGSAKTIVER I ALT	11.333 13.981
OMSÆTNINGSAKTIVER		
	Tilgodehavender	
	Tilgodehavender fra salg og tjenesteydelser	464 898
	Tilgodehavender fra tilknyttede virksomheder	11.343 5.960
10	Andre tilgodehavender	256 666
9	Underdækning efter Varmeforsyningsloven	0 5.619
	Tilgodehavender i alt	12.063 13.143
	Likvide beholdninger	2.357 0
	OMSÆTNINGSAKTIVER I ALT	14.421 13.143
	AKTIVER I ALT	25.754 27.124

Balance

1. januar - 31. december

Note		2019 1.000 kr.	31.12.2018 1.000 kr.
	PASSIVER		
11	EGENKAPITAL		
	Virksomhedskapital	500	500
	Overført resultat	300	300
	EGENKAPITAL I ALT	800	800
	HENSATTE FORPLIGTELSER		
	Reguleringsmæssig overdækning	11.025	10.815
	HENSATTE FORPLIGTELSER I ALT	11.025	10.815
	GÆLD		
	Langfristede forpligtelser		
12	Kreditinstitutter	6.592	6.948
	Langfristede forpligtelser i alt	6.592	6.948
	Kortfristede gældsforpligtelser		
	Kortfristet andel af gæld til kreditinstitutter	356	351
	Bankgæld	0	1.319
	Leverandører af varer og tjenesteydelser	4.681	3.497
	Gæld til tilknyttede virksomheder	551	3.377
	Gæld til tilknyttede virksomheder vedr. selskabsskat	807	0
13	Anden gæld	17	17
9	Overdækning efter Varmeforsyningsloven	925	0
	Kortfristede gældsforpligtelser i alt	7.337	8.561
	GÆLD I ALT	13.929	15.509
	PASSIVER I ALT	25.754	27.124
14	Sikkerhedsstillelser og eventualforpligtelser		
15	Nærtstående parter		
18	Anvendt regnskabpraksis		

Pengestrømsopgørelse

1. januar - 31. december

Note		2019 1.000 kr.	31.12.2018 1.000 kr.
	Årets resultat	0	0
16	Reguleringer	8.764	-1.920
17	Ændringer i driftskapital	-6.182	-1.261
	Pengestrømme fra drift før finansielle poster	2.582	-3.181
	Renteindbetalinger og lignende	57	1
	Renteomkostninger og lignende	-179	-189
	Pengestrømme fra ordinære drift	2.460	-3.369
	Betalt skattebetaling fra sambeskatning	0	-117
	Pengestrømme fra driftsaktivitet	2.460	-3.486
	Køb af materielle anlægsaktiver	-1.081	-557
	Overført til drift	2.648	0
	Salg af materielle anlægsaktiver	0	1.732
	Pengestrømme fra investeringsaktiviteter	1.567	1.176
	Finansieringsaktiviteter		
	Afdrag af gæld til kreditinstitutter	-351	-1.561
	Pengestrømme fra finansieringsaktiviteter	-351	-1.561
	Ændringer i likvider	3.676	-3.872
	Likvide midler primo	-1.319	2.553
	Likvide midler ultimo	2.357	-1.319

Egenkapitalopgørelse

	Virksomhedskapital 1.000 kr.	Overført resultat 1.000 kr.	Egenkapital i alt 1.000 kr.
Egenkapital, pr. 1. januar 2019	500	300	800
Årets resultat	0	0	0
Egenkapital, pr. 31. december 2019	500	300	800

Noter

1. januar - 31. december

	2019 1.000 kr.	2018 1.000 kr.
Note 1 - Nettoomsætning		
Salg af fjernvarme	26.800	10.818
Ændring i overdækning	-6.545	6.420
Ændring reguleringsmæssig overdækning	-209	-3.214
Elproduktionstilskud - Energistyrelsen	2.735	3.289
Grundbeløb fra Energinet.dk - regulering vedr. 2018	-36	4.650
Salg af el - regulerkraftmarkedet	2.623	2.966
	25.368	24.930
Note 2 - Produktionsomkostninger		
Køb af naturgas	7.725	10.433
Køb af biomasse	4.033	3.135
Køb af varme	316	0
Drift og vedligeholdelse af produktionsanlæg mv.	8.267	8.310
Overført fra igangværende anlægsprojekter - Farstrup	2.582	0
Afskrivninger	1.081	1.240
	24.003	23.118
Note 3 - Administrationsomkostninger		
Administration	42	26
Revision	43	43
Advokat	36	0
Ydelsesaftale - Aalborg Energi Holding A/S	973	1.288
Ydelsesaftale - Aalborg Service A/S	765	491
	1.859	1.847
Gennemsnitligt antal medarbejdere	0	0
Note 4 - Andre indtægter		
Forsikringserstatning - skade	0	5
Afgiftrefusion tidligere år	1.343	0
Andre indtægter	3	0
Udlejning af antenneplads	78	77
Avance ved salg af aktiver	0	142
	1.424	224
Note 5 - Finansielle indtægter		
Renter, SKAT	55	0
Andre finansielle indtægter	2	1
	57	1
Note 6 - Finansielle omkostninger		
Andre finansielle omkostninger	179	189
	179	189
Note 7 - Skat af årets resultat		
Årets ændring af udskudt skat	0	0
Regulering af udskudt skat primo	0	0
Årets aktuelle skat	807	0
	807	0

Note 8 - Materielle anlægsaktiver

	Grunde og bygninger 1.000 kr.	Produktionsanlæg og maskiner 1.000 kr.	Andre anlæg og driftmateriel 1.000 kr.	Materielle anlæg under udførsel 1.000 kr.	Materielle anlægsaktiver i alt 1.000 kr.
Samlet kostpris primo	1.024	12.931	244	2.311	16.510
Årets tilgang	0	0	0	1.081	1.081
Årets afgang	0	0	0	2.648	2.648
Samlet kostpris ultimo	1.024	12.931	244	744	14.943
Akkumulerede afskrivninger primo	0	2.505	24	0	2.529
Årets af- og nedskrivninger	0	1.046	35	0	1.081
Afskrivninger vedrørende årets afgang	0	0	0	0	0
Samlede afskrivninger ultimo	0	3.550	59	0	3.610
Regnskabsmæssig værdi ultimo	1.024	9.380	185	744	11.333
Regnskabsmæssig værdi primo	1.024	10.426	219	2.311	13.981

Note 9 - Over-/underdækning efter Varmeforsyningsloven

Under-/overdækning primo
 Årets ændring i over-/underdækning
 Overdækning ultimo

	31.12.2019 1.000 kr.	31.12.2018 1.000 kr.
	-5.619	801
	6.545	-6.420
	925	-5.619
	256	666
	256	666

Note 10 - Andre tilgodehavender

Tilgodehavende moms og afgifter

Note 11 - Egenkapital

Virksomhedskapitalen består af 500 aktier á nominelt DKK 1.000

Virksomhedskapitalen har udviklet sig således:

	31.12.2019 1.000 kr.	31.12.2018 1.000 kr.
Virksomhedskapital 1. januar	500	500
Kapitalforhøjelse	0	0
Kapitalnedsættelse	0	0
Virksomhedskapital 31. december	500	500

Selskabets virksomhed er underlagt varmforsyningsloven. Ifølge loven skal selskabet økonomi hvile i sig selv, således at eventuel kapitaldannelse (overskud gennem effektivisering) ikke kan udloddes til ejerne, men forudsættes at forblive i sektoren. Som følge af restriktionerne i varmforsyningsloven kan ejeren således ikke frit råde over den regnskabsmæssigt opgjorte egenkapital.

	31.12.2019 1.000 kr.	31.12.2018 1.000 kr.
Note 12 - Kreditinstitutter	6.948	7.299
Efter 5 år	5.114	5.492
Mellem 1 og 5 år	1.478	1.456
Langfristet del	6.592	6.948
Inden for 1 år	356	351
	6.948	7.299
Note 13 - Anden gæld		
Depositum Dansk Beredskabskommunikation	2	2
Depositum TDC Mobil A/S	15	15
	17	17

Note 14 - Sikkerhedsstillelser og eventualforpligtelser

Virksomheden har ingen sikkerhedsstillelser eller eventualforpligtelser pr. 31. december 2019.

Selskabet indgår i dansk sambeskatningen med Aalborg Energi Holding A/S som administrationselskab. Selskabet hæfter derfor ifølge selskabsskatteoven ubegrænset og solidarisk for selskabsskatter, kilde-skatte på udbytter og renter over for SKAT, for de sambeskattede selskaber.

Note 15 - Nærtstående parter

Aalborg Decentrale Værker A/S sælger hele varmeproduktionen til Aalborg Varme A/S.

Alle materialer og forbrugsgoder, bortset fra materialer og forbrugsgoder til gasmotorerne, købes hos, Aalborg Service A/S, Logistik & Indkøb og hos Aalborg Service A/S er der købt administration, varer og tjenesteydelser.

Aalborg Decentrale Værker A/S køber løn- samt administrationsydelser fra Aalborg Energi Holding A/S

Alle handler med nærtstående parter er indgået på markedsmæssige vilkår.

Note 16 - Pengestrømsopgørelse - regulering

	31.12.2019 1.000 kr.	31.12.2018 1.000 kr.
Renteindtægter og lignende indtægter	-57	-1
Renteudgifter og lignende udgifter	179	189
Af- og nedskrivninger inkl. tab og gevinst ved salg	1.081	1.098
Skat af årets resultat	807	0
Ændring i reguleringsmæssig overdækning	209	3.214
Ændring i overdækning	6.545	-6.420
Reguleringer i alt	8.764	-1.920

Note 17 - Pengestrømsopgørelse - ændring i driftskapital

Ændring i tilgodehavender	-4.539	-2.176
Ændringer i leverandører mv.	-1.643	915
Ændring i driftskapital i alt	-6.182	-1.261

Note 18 - Anvendt regnskabspraksis

Aalborg Decentrale Værker A/S er aflagt efter årsregnskabslovens bestemmelser i regnskabsklasse B med tilvalg fra regnskabsklasse C.

Årsregnskabet er aflagt i danske kroner.

Regnskabet er aflagt efter samme praksis som sidste år.

Generelt om indregning og måling

Regnskabet er udarbejdet med udgangspunkt i det historiske kostprisprincip.

Indtægter indregnes i resultatopgørelsen i takt med, at de indtjenes. Herudover indregnes værdireguleringer af finansielle aktiver og forpligtelser, der måles til dagsværdi eller amortiseret kostpris. Endvidere indregnes i resultatopgørelsen alle omkostninger, der er afholdt for at opnå årets indtjening, herunder afskrivninger, nedskrivninger og hensatte forpligtelser samt tilbageførsler som følge af ændrede regnskabsmæssige skøn af beløb, der tidligere har været indregnet i resultatopgørelsen.

Aktiver indregnes i balancen, når det er sandsynligt, at fremtidige økonomiske fordele vil tilflyde selskabet, og aktivets værdi kan måles pålideligt.

Forpligtelser indregnes i balancen, når det er sandsynligt, at fremtidige økonomiske fordele vil fragå selskabet, og forpligtelsens værdi kan måles pålideligt.

Ved første indregning måles aktiver og forpligtelser til kostpris. Efterfølgende måles aktiver og forpligtelser som beskrevet for hver enkelt regnskabspost nedenfor.

Visse finansielle aktiver og forpligtelser måles til amortiseret kostpris, hvorved der indregnes en konstant effektiv rente over løbetiden. Amortiseret kostpris opgøres som oprindelig kostpris med fradrag af afdrag og tillæg/fradrag af den akkumulerede afskrivning af forskellen mellem kostprisen og det nominelle beløb. Herved fordeles kurstab og gevinst over løbetiden.

Ved indregning og måling tages hensyn til forudsigelige tab og risici, der fremkommer, inden årsrapporten aflægges, og som be- eller afkræfter forhold, der eksisterede på balancedagen.

Resultatopgørelse

Nettoomsætning

Indtægter periodiseres, således at årets indtægter svarer til årets faktiske energiforbrug og dermed engrossalg.

Indtægter ved salg af el og varme indgår i nettoomsætningen på tidspunktet for risikoens overgang. Omsætningen opgøres med fradrag af moms og rabatter.

Produktionsomkostninger

Produktionsomkostninger omfatter de omkostninger, der afholdes for at opnå årets nettoomsætning. Herunder indgår direkte og indirekte omkostninger til indkøb af energi, afskrivninger og andre ydelser.

Administrationsomkostninger

Administrationsomkostninger omfatter omkostninger til administrationsbidrag, kontoromkostninger, afskrivninger m.v.

Andre driftsindtægter

Andre driftsindtægter omfatter regnskabsposter af sekundær karakter i forhold til virksomhedernes hovedaktivitet.

Finansielle poster

Finansielle indtægter og omkostninger indregnes i resultatopgørelsen med de beløb, der vedrører regnskabsåret.

Skat af årets resultat

Skat af årets resultat, som består af årets aktuelle skat og årets udskudte skat, indregnes i resultatopgørelsen med den del, der kan henføres til årets resultat, og direkte på egenkapitalen med den del, der kan henføres til egenkapitaltransaktioner. Den skat, der indregnes i resultatopgørelsen, klassificeres som henholdsvis skat af ordinær drift og skat af ekstraordinære poster.

Ændring i udskudt skat som følge af ændringer i skattesatser indregnes i resultatopgørelsen.

Balance

Materielle anlægsaktiver

Materielle anlægsaktiver omfatter grunde og bygninger, produktionsanlæg og maskiner samt anlæg og driftsmateriel. Materielle anlægsaktiver måles til kostpris med fradrag af akkumulerede af- og nedskrivninger.

Afskrivninger

Anlægsaktiverne afskrives lineært på grundlag af kostprisen efter følgende principperne:

Levetider	År
Grunde og bygninger	40
Produktionsanlæg og maskiner	5-20
Andre anlæg og driftsmateriel	3-5

Restværdien på grunde og bygninger revurderes årligt.

Foringes et aktivs funktionalitet helt eller delvis som følge af uforudsete omstændigheder ud over almindelig slitage, afskrives aktivet helt det aktuelle år i resultatopgørelsen.

Fortjeneste eller tab ved afhændelse af anlægsaktiver indregnes i samme post i resultatopgørelsen som afskrivningerne på de pågældende aktiver

Den regnskabsmæssige værdi af materielle anlægsaktiver gennemgås årligt for at afgøre, om der er indikation af værdiforringelse ud over det, som udtrykkes ved afskrivning.

Hvis dette er tilfældet, gennemføres en nedskrivningstest til afgørelse af, om genindvindingsværdien er lavere end den regnskabsmæssige værdi, og der nedskrives til denne lavere genindvindingsværdi. Denne nedskrivningstest gennemføres årligt på igangværende udviklingsprojekter, uanset om der er indikationer for værdifald.

Genindvindingsværdien for aktivet opgøres som den højeste værdi af nettosalgsprisen og kapitalværdien. Er det ikke muligt at fastsætte en genindvindingsværdi for det enkelte aktiv, vurderes aktiverne samlet i den mindste gruppe af aktiver, hvor der ved en samlet vurdering kan fastsættes en pålidelig genindvindingsværdi.

Tilgodehavender

Tilgodehavender fra salg mv. måles til amortiseret kostpris, som i al væsentlighed svarer til det nominelle tilgodehavende eller en lavere nettorealiseringsværdi opgjort på grundlag af en individuel vurdering af de enkelte fordringer.

Over-/underdækning

Den akkumulerede over-/underdækning efter varmeforsyningsloven er udtryk for et mellemværende med kunderne og indregnes under tilgodehavender (underdækning) eller gæld (overdækning) via nettoomsætningen.

Udskudte skatteaktiver og -forpligtelser

Der indregnes udskudt skat af alle midlertidige forskelle mellem regnskabs- og skattemæssig værdi af aktiver og forpligtelser. Der indregnes dog ikke udskudt skat af midlertidige forskelle vedrørende ikke-skattemæssigt afskrivningsberettiget goodwill samt andre poster, hvis disse - bortset fra ved virksomhedsovertagelser - er opstået på anskaffelsestidspunktet uden at have effekt på det regnskabsmæssige resultat eller den skattepligtige indkomst.

Udskudt skat måles på grundlag af de skatteregler og skattesatser, der med balance-dagens lovgivning vil være gældende, når den udskudte skat forventes udløst som aktuel skat. I de tilfælde, hvor opgørelse af skatteværdien kan foretages efter alternative beskatningsregler, måles udskudt skat på grundlag af den planlagte anvendelse af aktivet henholdsvis afvikling af forpligtelsen.

Udskudte skatteaktiver, herunder skatteværdien af fremførselsberettiget skattemæssigt underskud, måles til den værdi, hvortil aktivet forventes at kunne realiseres, enten ved udligning i skat af fremtidig indtjening eller ved modregning i udskudte skatteforpligtelser.

Udskudte skatteaktiver og -forpligtelser præsenteres modregnet inden for samme juridiske skatteenhed.

Aktuelle skattetilgodehavender og -forpligtelser

Aktuelle skattetilgodehavender og -forpligtelser indregnes i balancen med det beløb, der kan beregnes på grundlag af årets forventede skattepligtige indkomst reguleret for skat af tidligere års skattepligtige indkomster. Skattetilgodehavender og -forpligtelser præsenteres modregnet i det omfang, der er legal modregningsadgang, og posterne forventes afregnet netto eller samtidig.

Kreditlån

Lån indregnes ved låneoptagelsen til det modtagne provenu med fradrag af afholdte transaktionsomkostninger. I efterfølgende perioder måles lånene til amortiseret kostpris, således at forskellen mellem provenuet og den nominelle værdi indregnes i resultatopgørelsen som en renteomkostning over låneperioden.

Prioritetsgæld er således målt til amortiseret kostpris, der for kontantlån svarer til lånets restgæld. For obligationslån svarer amortiseret kostpris til en restgæld beregnet som lånets underliggende kontantværdi på lånoptagelsestidspunktet reguleret med en over afdragstiden foretaget afskrivning af lånets kursregulering på optagelsestidspunktet.

Andre gældsforpligtelser

Andre gældsforpligtelser måles til amortiseret kostpris, som i al væsentlig svarer til dagsværdien.

Regulatorisk over- og underdækning

Underdækninger vedrørende tidligere perioder, som i de kommende år kan indregnes i taksterne og opkræves hos forbrugerne, er indregnet i balancen under posten "Regulatorisk underdækning" via nettoomsætningen i det omfang, selskabet forventer at opkræve underdækningen.

Overdækninger vedrørende tidligere perioder, som i de kommende år skal indregnes i taksterne og tilbagebetales til forbrugerne, er indregnet i balancen under posten "Regulatorisk overdækning" via nettoomsætningen.

Pengestrømsopgørelse

Pengestrømsopgørelsen viser selskabets pengestrømme for året opdelt på drifts-, investerings- og finansieringsaktivitet, årets forskydning i likvider samt selskabets likvider ved årets begyndelse og slutning.

Pengestrøm fra driftsaktivitet

Pengestrøm fra driftsaktiviteten opgøres som årets resultat reguleret for ændring i driftskapitalen og ikke konstante resultatposter som af- og nedskrivninger og hensatte forpligtelser. Driftskapitalen omfatter omsætningsaktiver minus kortfristede gældsforpligtelser eksklusive de poster, der indgår i likvider.

Pengestrøm fra investeringsaktivitet

Pengestrøm fra investeringsaktiviteten omfatter pengestrømme fra køb og salg af immaterielle, materielle og finansielle anlægsaktiver.

Pengestrøm fra finansieringsaktivitet

Pengestrøm fra finansieringsaktiviteten omfatter pengestrømme fra optagelse og tilbagebetaling af langfristede gældsforpligtelser samt ind- og udbetalinger til og fra selskabsdeltagerne.

Likvider

Likvide midler består af indestående i pengeinstitutter opført under aktiver.

Pengestrømsopgørelsen kan ikke udledes alene af det offentliggjorte regnskabsmateriale.

PENNEO

Underskrifterne i dette dokument er juridisk bindende. Dokumentet er underskrevet via Penneo™ sikker digital underskrift. Underskrivernes identiteter er blevet registeret, og informationerne er listet herunder.

“Med min underskrift bekræfter jeg indholdet og alle datoer i dette dokument.”

Lene Krabbe Dahl

Bestyrelsesmedlem

Serienummer: PID:9208-2002-2-505853934771

IP: 178.157.xxx.xxx

2020-04-21 09:18:43Z

NEM ID 

Lasse Frimand Jensen

Bestyrelsesmedlem

Serienummer: PID:9208-2002-2-974449249300

IP: 5.33.xxx.xxx

2020-04-21 10:25:27Z

NEM ID 

Ole Risager

Bestyrelsesmedlem

Serienummer: PID:9208-2002-2-653871757122

IP: 85.191.xxx.xxx

2020-04-21 12:48:17Z

NEM ID 

Tobias Bøgeskov Eriksen

Bestyrelsesmedlem

Serienummer: PID:9208-2002-2-471975087153

IP: 212.112.xxx.xxx

2020-04-21 14:14:28Z

NEM ID 

Lasse Puertas Navarro Olsen

Bestyrelsesformand

Serienummer: PID:9208-2002-2-249147148195

IP: 178.157.xxx.xxx

2020-04-23 07:26:09Z

NEM ID 

Jesper Høstgaard-Jensen

Direktør

Serienummer: CVR:37271632-RID:11707650

IP: 194.182.xxx.xxx

2020-04-23 09:08:22Z

NEM ID 

Jan Nymark Thaysen

Bestyrelsesmedlem

Serienummer: PID:9208-2002-2-464633846112

IP: 178.157.xxx.xxx

2020-04-23 16:08:58Z

NEM ID 

Carsten Kristensen

Bestyrelsesmedlem

Serienummer: PID:9208-2002-2-124495904634

IP: 178.157.xxx.xxx

2020-04-27 14:32:42Z

NEM ID 

Penneo dokumentnøgle: JSWEV-JYPTY-ASLEZ-3DXWW-V3CSX-H3G/MG

Dette dokument er underskrevet digitalt via **Penneo.com**. Signeringsbeviserne i dokumentet er sikret og valideret ved anvendelse af den matematiske hashværdi af det originale dokument. Dokumentet er låst for ændringer og tidsstempelt med et certifikat fra en betroet tredjepart. Alle kryptografiske signeringsbeviser er indlejret i denne PDF, i tilfælde af de skal anvendes til validering i fremtiden.

Sådan kan du sikre, at dokumentet er originalt

Dette dokument er beskyttet med et Adobe CDS certifikat. Når du åbner dokumentet

i Adobe Reader, kan du se, at dokumentet er certificeret af **Penneo e-signature service** <penneo@penneo.com>. Dette er din garanti for, at indholdet af dokumentet er uændret.

Du har mulighed for at efterprøve de kryptografiske signeringsbeviser indlejret i dokumentet ved at anvende Penneos validator på følgende websted: <https://penneo.com/validate>

PENNEO

Underskrifterne i dette dokument er juridisk bindende. Dokumentet er underskrevet via Penneo™ sikker digital underskrift. Underskrivernes identiteter er blevet registeret, og informationerne er listet herunder.

“Med min underskrift bekræfter jeg indholdet og alle datoer i dette dokument.”

Rose Marie Sloth Hansen

Bestyrelsesmedlem

Serienummer: PID:9208-2002-2-162627701301

IP: 194.182.xxx.xxx

2020-05-27 10:46:34Z

NEM ID 

Henrik Holst

Statsautoriseret revisor

På vegne af: PricewaterhouseCoopers Statsautoriseret

Revisionspartnerselskab

Serienummer: CVR:33771231-RID:60401935

IP: 83.136.xxx.xxx

2020-05-27 10:48:45Z

NEM ID 

Claus Dalager

Statsautoriseret revisor

På vegne af: PricewaterhouseCoopers Statsautoriseret

Revisionspartnerselskab

Serienummer: CVR:33771231-RID:96633080

IP: 83.136.xxx.xxx

2020-05-27 12:18:06Z

NEM ID 

Thomas Bjørn Roldskov

Dirigent

Serienummer: PID:9208-2002-2-798282525588

IP: 87.51.xxx.xxx

2020-05-27 14:53:32Z

NEM ID 

Penneo dokumentnøgle: JSWEV-JYPTV-ASLEZ-3DXWV-V3CSX-H3G/MG

Dette dokument er underskrevet digitalt via **Penneo.com**. Signeringsbeviserne i dokumentet er sikret og valideret ved anvendelse af den matematiske hashværdi af det originale dokument. Dokumentet er låst for ændringer og tidsstemplet med et certifikat fra en betroet tredjepart. Alle kryptografiske signeringsbeviser er indlejret i denne PDF, i tilfælde af de skal anvendes til validering i fremtiden.

Sådan kan du sikre, at dokumentet er originalt

Dette dokument er beskyttet med et Adobe CDS certifikat. Når du åbner dokumentet

i Adobe Reader, kan du se, at dokumentet er certificeret af **Penneo e-signature service** <penneo@penneo.com>. Dette er din garanti for, at indholdet af dokumentet er uændret.

Du har mulighed for at efterprøve de kryptografiske signeringsbeviser indlejret i dokumentet ved at anvende Penneos validator på følgende websted: <https://penneo.com/validate>